



ՔԱՂԱՔԱԿԱՆՈՒԹՅԱՆ ԱՌԱՋԱՐԿ

● ԶԶ տարածքային կառավարման և ենթակառուցվածքների նախարարության համար

ԲԱԶՄԱԶԱՓ ԱՂՔԱՏՈՒԹՅԱՆ ԱԶԳԱՅԻՆ ԻՆԴԵՔՍ

Բազմաչափ աղքատության ազգային ինդեքսը (ԲԱԻ) երկրում աղքատությունը չափելու գործիք է, որը հարմարեցված է տարբեր երկրների յուրահատկություններին՝ կառուցված «Օքսֆորդի աղքատության և մարդկային զարգացման նախաձեռնության» մեթոդաբանության վրա: Այս ինդեքսն այլընտրանք է աղքատությունը չափելու ավանդական մոտեցմանը, որում աղքատությունը դիտարկվում է զուտ դրամական տեսանկյունից: Փոխարենը՝ աղքատությունը 5 չափականությունների տեսանկյունից դիտարկելը, ներառյալ՝ (1) հիմնարար կարիքներ, (2) բնակարանային պայմաններ, (3) կրթություն, (4) աշխատաշուկա, (5) առողջապահություն, թույլ է տալիս այն ըմբռնել առավել համապարփակ կերպով և լոկալ համատեքստի շրջանակներում:

Այս քաղաքականության առաջարկում ամփոփված են մի քանի հիմնական տվյալներ այն ցուցանիշների նկարագրական վերլուծությունից, որոնց դեպքում զրկանք կրելու մակարդակը Լոռու, Շիրակի և Տավուշի մարզերի բնակչության շրջանում կազմել է առնվազն 50%: Այս տվյալներին հաջորդում են քաղաքականության բարելավման կարճաժամկետ, միջնաժամկետ և երկարաժամկետ առաջարկներ:

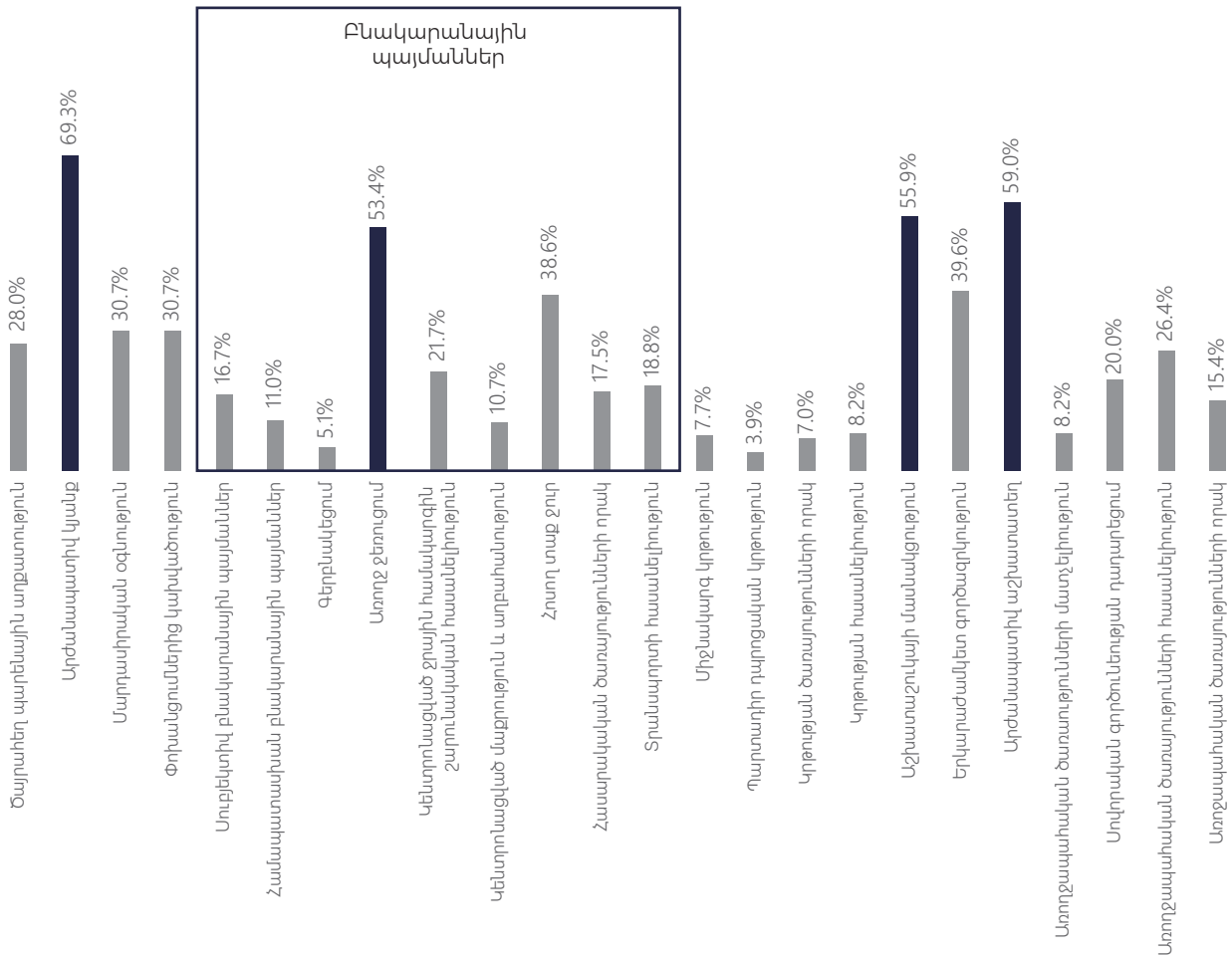
Այս հրապարակումը պատրաստվել է Եվրոպական միության ֆինանսական աջակցությամբ: Այստեղ ներկայացված բովանդակությունը ՀՌԿԿ-Հայաստան հիմնադրամի պատասխանատվությունն է, և պարտադիր չէ, որ այն արտահայտի Եվրոպական միության տեսակետները:



ՔԵՏԱԶՈՏՈՒԹՅԱՆ ԱՌԱՆՑՔԱՅԻՆ ԱՐԴՅՈՒՆՔՆԵՐ

ԲԱԻ ոլորտներն՝ ըստ ցուցանիշների

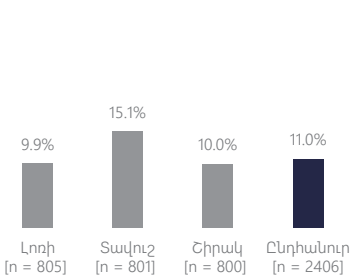
Ընտրված 24 ցուցանիշների շարքում աղքատության մակարդակն ամենաբարձրն է արժանապատիվ կյանք, առողջ շեռուցում, աշխատաշուկայի մասնակցություն և արժանապատիվ աշխատատեղ ցուցանիշների համար: *Չրկանք կրող SS-ների բաշխումը բոլոր երեք մարզերով.*



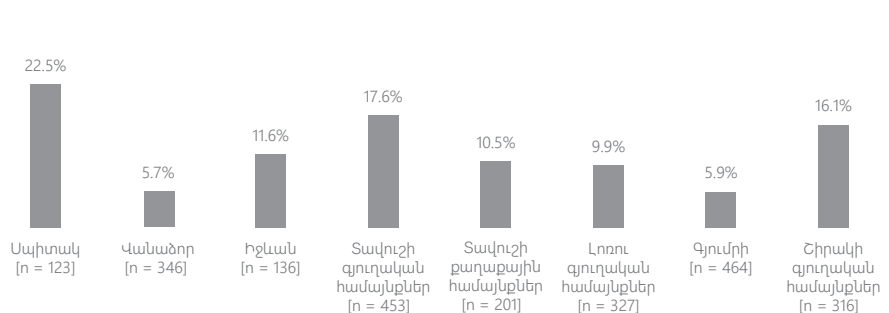
Համապատասխան բնակարանային պայմաններ

Համապատասխան բնակարանային պայմանների գործոնի համաձայն՝ SS-ները համարվել են աղքատ, եթե դժգոհություն են արտահայտել իրենց բնակարանային պայմանների և բնակվելու միջավայրի վերաբերյալ հարցերի առնվազն մեկ երրորդի մասով. հատակի մակերես, հարևաններից կամ դրսից աղմուկ, լուսավորություն, շեռուցում, խոնավություն, տանիքից կաթոց, խարխուլ պատեր, ինչպես նաև հատակներ, խարխուլ պատուհանների շրջանակներ և դռներ, դժվար երթևեկություն, արդյունաբերական աղտոտվածություն, վերելակների ֆունկցիոնալություն, ջրի որակ, աղբահանություն և ընդհանուր տարածքների և բակերի համար ծառայություններ: *Չրկանք կրող SS-ների բաշխումը ներկայացված է ստորև.*

■ ըստ մարզերի

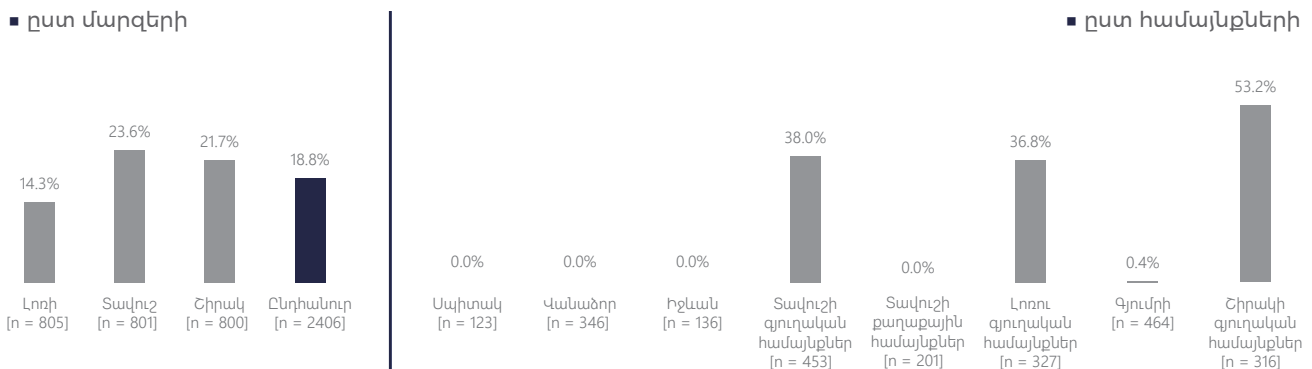


■ ըստ համայնքների



Տրանսպորտի հասանելիություն

Այս ցուցանիշը բացահայտում է այն SS-ները, որոնք իրենց բնակավայրերում կամ մարզային քաղաքներ կամ շուկաներ տանող ճանապարհները նկարագրել են վատ որակ ունեցող: Քաղաքային բնակավայրերի SS-ներին այս հարցը չի տրվել և այդ իսկ պատճառով էլ վերջիններս զրկանք կրող չեն համարվել: *Չրկանք կրող SS-ների բաշխումը ներկայացված է ստորև.*

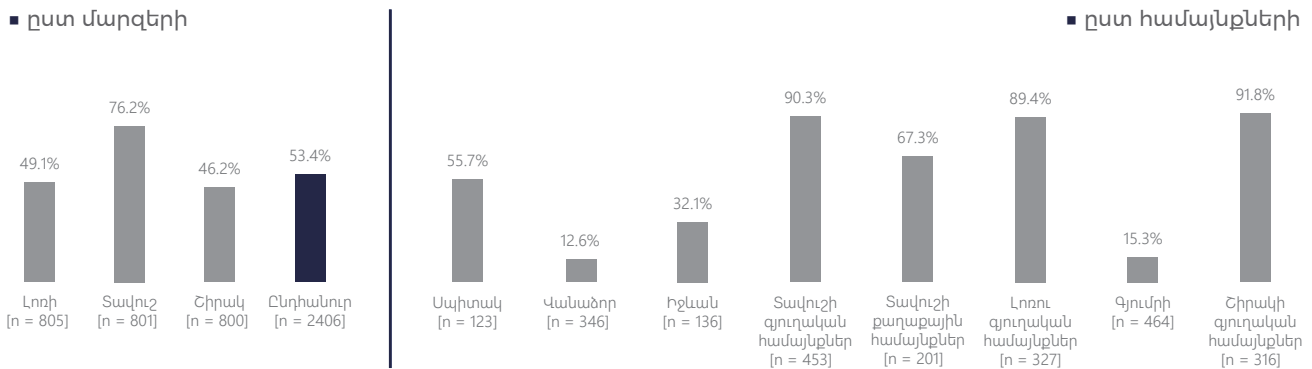


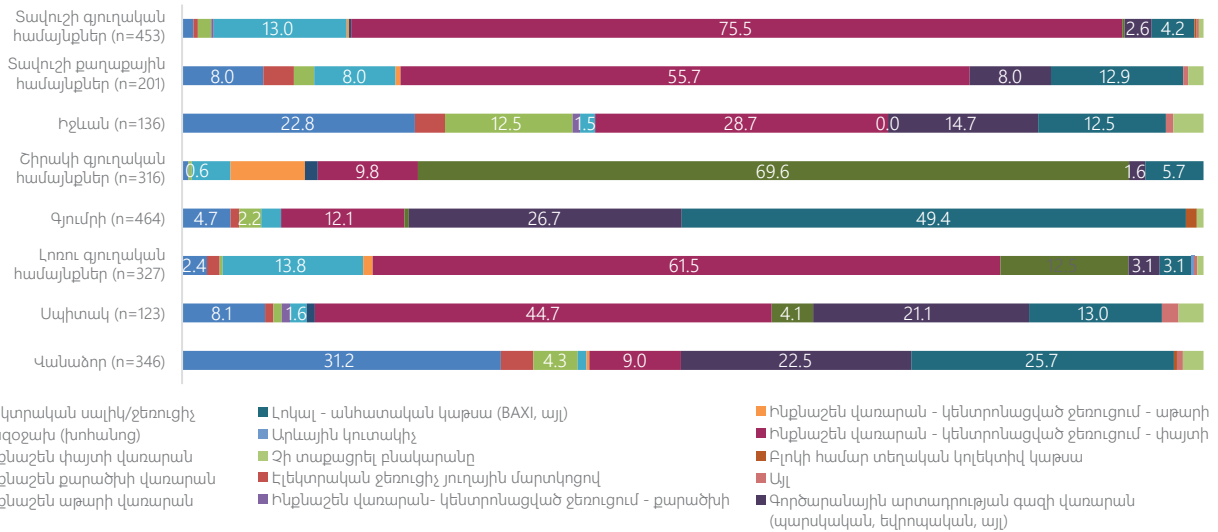
ԱՌԱՋԱՐԿՆԵՐ

Մարզերի SS-ներում գերակշռում են բնակարանային և առողջապահական խնդիրները: Պարզվել է, որ կենտրոնացված ջրամատակարարման համակարգին շարունակական մուտքն ավելի խնդրահարույց է Լոռու (28.6%, Լոռու գյուղական համայնքների համար՝ 30.6%) և Տավուշի (27.7%, Տավուշի գյուղական համայնքների համար՝ 40.9%), քան Շիրակի (10%) համար: Քաղաքային բնակավայրերի մասով, Սպիտակի (29.1%) և Վանաձորի (26.8%) SS-ները նշել են կենտրոնացված ջրամատակարարման համակարգին շարունակական հասանելիության հետ կապված խնդիրներ: Շիրակի համար աղբահանությունն արձանագրվել է որպես կարևոր խնդիր (35.5% զրկվածություն Շիրակի գյուղական հատվածում): Շիրակի գյուղական SS-ների շրջանում ամենամեծ զրկվածությունը (37.6%) արձանագրվել է հանրային ծառայությունների որակի մասով (ջրամատակարարում, ջրահեռացում, աղբահանություն, էլեկտրամատակարարում և այլն): Հետևաբար՝ նախարարությանն առաջարկվում է ռեսուրսներն ու գործունեությունը հիմնականում ուղղել չորս ուղղությամբ: Ստորև համառոտ կերպով ներկայացվում են այդ ուղղությունները, որոնց հաջորդում են առաջարկվող քայլեր՝ ուղղված այդ խնդիրները հասցեագրելուն:

1. Առողջ ջեռուցում

Այս ցուցանիշը ցույց է տալիս այն տնային տնտեսությունները, որոնց ջեռուցման հիմնական աղբյուրը համարվում է առողջությամբ վնասակար: Կենտրոնացված ջեռուցումից, էլեկտրականությունից, բնական գազից կամ հեղուկ գազից բացի ցանկացած այլ աղբյուրով ջեռուցվող տնային տնտեսությունները համարվել են զրկանք կրած: Ըստ այս ցուցանիշի՝ զրկված են համարվել նաև նրանք, ովքեր ընդհանրապես չեն տաքացրել իրենց տունը: *Չրկանք կրող SS-ների բաշխումը ներկայացված է ստորև.*





Առաջարկվող քայլ՝ հասցեագրելու առողջ ջեռուցման հիմնախնդիրը

Որտեղ.

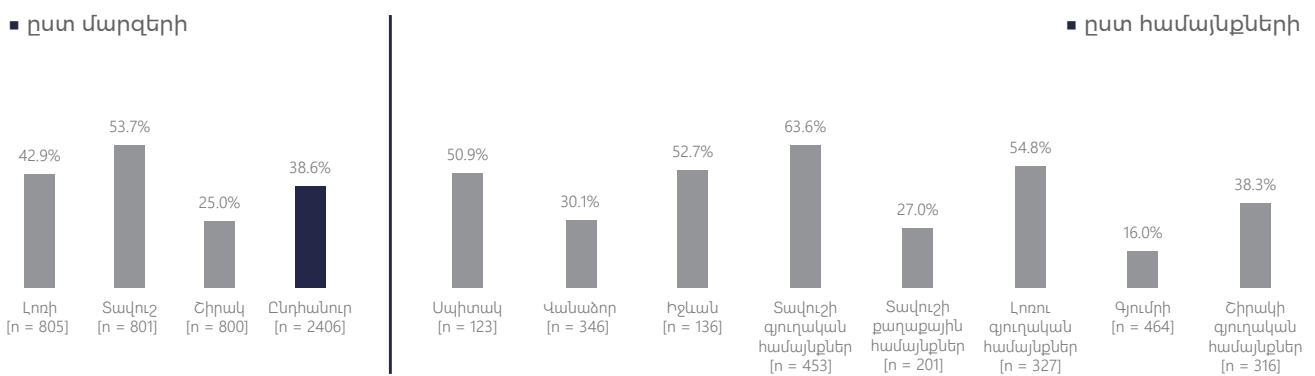
Շիրակի գյուղական համայնքներ, Լոռու գյուղական համայնքներ, Տավուշի գյուղական համայնքներ, Տավուշի քաղաքային համայնքներ, Սպիտակ

Ինչ (երկարաժամկետ).

Ապահովել գյուղական բնակավայրերի պատշաճ գազամատակարարում:

2. Տաք հոսող ջուր

Այս ցուցանիշը ցույց է տալիս այն տնային տնտեսությունները, որոնք չունեն հոսող տաք ջուր: Ըստ այս ցուցանիշի՝ Տավուշի մարզում զրկվածության մակարդակը գերազանցում է 50%-ը: Համայնքային տեսանկյունից ամենավատ դրության մեջ գտնվում են Տավուշի գյուղական համայնքները, որտեղ զրկվածության մակարդակը հասնում է 63.6%-ի: *Հրկանք կրող SS-ների բաշխումը ներկայացված է ստորև.*



Առաջարկվող քայլ՝ հասցեագրելու տաք հոսող ջրի հիմնախնդիրը

Որտեղ.

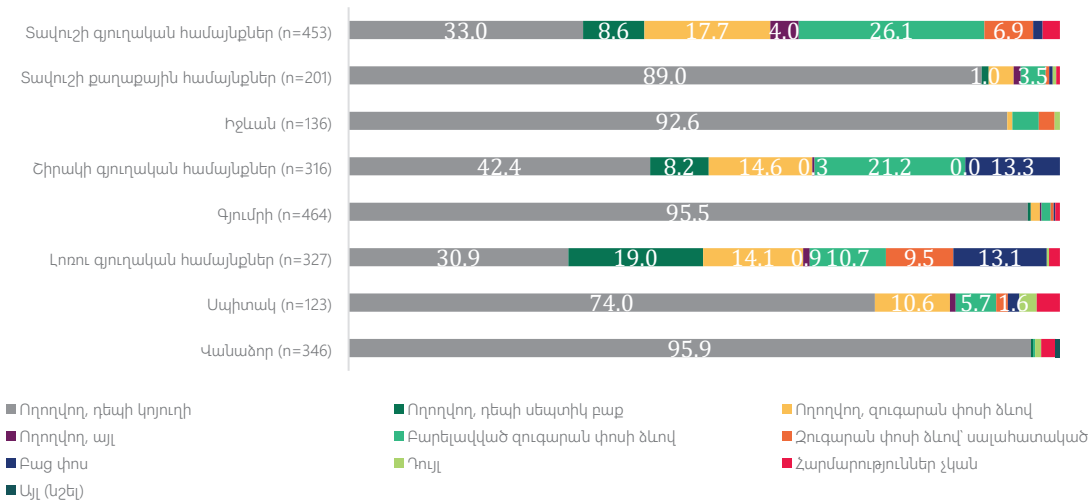
Լոռու գյուղական համայնքներ, Տավուշի գյուղական համայնքներ, Իջևան, Սպիտակ

Ինչ (երկարաժամկետ).

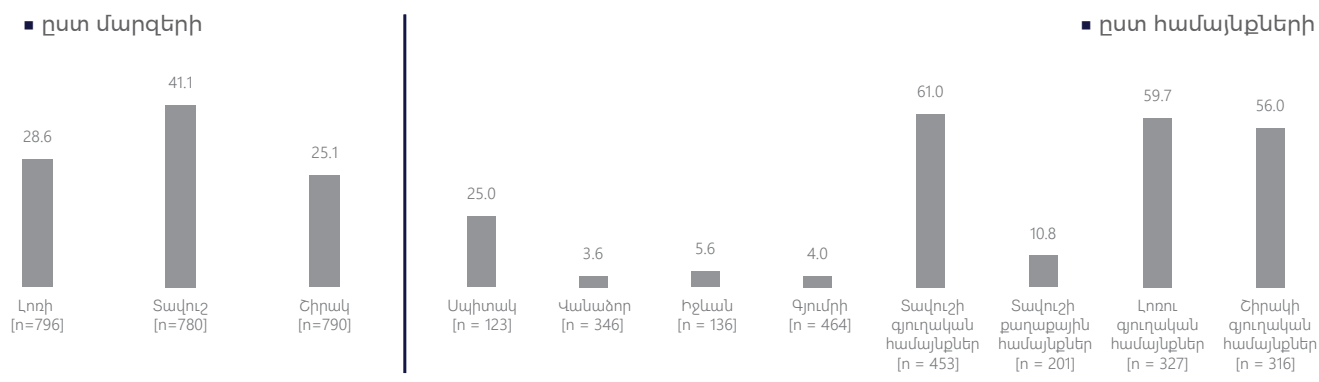
Ստեղծել դրամաշնորհային ծրագրեր տնային տնտեսությունների համար՝ ուղղված Էլեկտրական և ջրային ջեռուցման մաքուր և վերականգնվող համակարգերի (կաթսաներ, արևային պանելներ և այլն) ձեռքբերմանը: Նման համակարգերը և ֆինանսավորման հնարավորությունները կարող են հասանելի լինել ինչպես տնային տնտեսությունների, այնպես էլ խմբային ձեռքբերման համար, ինչպես համայնքային, այնպես էլ միջհամայնքային մակարդակում:

3. Կենտրոնացված կոյուղու համակարգ

Այս ցուցանիշը ցույց է տալիս այն տնային տնտեսությունները, որոնք չունեն կենտրոնացված կոյուղու համակարգ: Տնային տնտեսության անդամին տրվել է հետևյալ հարցը՝ «Ի՞նչ տեսակի սանհանգույցից է Ձեր տնային տնտեսությունն օգտվում», և բացառությամբ այն դեպքերի, երբ որպես պատասխան նշվել է «Ողողվող, դեպի կոյուղի», «Չուզարան փոսի ձևով՝ սալահատակած» կամ «Այլ», տնային տնտեսությունը դիտարկվել է որպես գրկանք կրած: *Չրկանք կրող SS-ների բաշխումը ներկայացված է ստորև.*



Ըստ այս ցուցանիշի՝ Շիրակի, Լոռու և Տավուշի գյուղական բնակավայրերում բնակչության 50%-ից ավելին համարվում է գրկանք կրած: *Չրկանք կրող SS-ների բաշխումը ներկայացված է ստորև.*



Առաջարկվող քայլեր՝ հասցեագրելու կենտրոնացված կոյուղու համակարգի հիմնախնդիրը

Որտեղ.

Շիրակի գյուղական համայնքներ, Լոռու գյուղական համայնքներ, Տավուշի գյուղական համայնքներ

Ինչ (կարճաժամկետ և միջնաժամկետ).

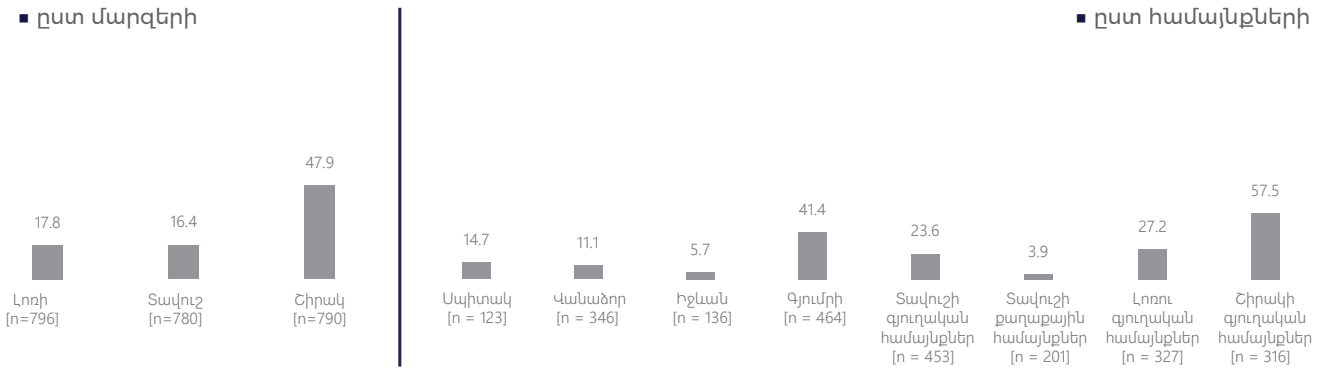
Ստեղծել Հայաստանում սանիտարական ծառայությունների կազմակերպման և ֆինանսավորման այլընտրանքային եղանակներ, մասնավորապես՝ հնարավորության սահմաններում բարձրացնելով սանիտարական ծառայությունների սակագները՝ նմանատիպ ծառայությունների և այլընտրանքային առաջարկների շրջանակների և ծավալների վերանայման նպատակով:

Ինչ (երկարաժամկետ).

Ստեղծել դրամաշնորհային ծրագիր համայնքներում սանիտարական խողովակների անցկացման համար:

4. Աղբահանության հիմնական մեթոդը

Ըստ այս ցուցանիշի՝ հարցվողին տրվել է հետևյալ հարցը՝ «Աղբը թափելու համար տնային տնտեսությունը հիմնականում ի՞նչ մեթոդ է կիրառում»: Եթե հարցվողը պատասխանել է «Տնային տնտեսության անդամների կողմից թափվում է աղբակույտի մեջ», «Տնային տնտեսության անդամների կողմից վառվում է», «Տնային տնտեսության կողմից հորվում է հողի մեջ» կամ «Այլ», ապա տնային տնտեսությունը համարվել է զրկված: Այս տեսանկյունից ամենաբարձր մակարդակը գրանցվել է Շիրակի գյուղական համայնքներում: *Ձրկանք կրող SS-ների բաշխումը ներկայացված է ստորև.*



Առաջարկվող քայլեր՝ հասցեագրելու աղբահանության հիմնական մեթոդի հիմնախնդիրը

Որտեղ.

Շիրակի գյուղական համայնքներ

Ինչ (կարճաժամկետ և միջնաժամկետ).

Ապահովել աղբահանման համակարգերի պատշաճ կառավարումը բոլոր բնակավայրերում համաձայն «Աղբահանության և Սանիտարական Մաքրման Մասին» ՀՀ օրենքի: Համայնքների միջև համագործակցության խթանման պայմաններում միջհամայնքային միավորումները կարող են աշխատել արդյունավետորեն հատկապես այն բնակավայրերի համար, որոնց սեփական տարածքի ինքնուրույն կառավարման և հանրային ծառայությունների մատուցման կարողությունները ցածր են:

Ինչ (երկարաժամկետ).

Մշակել մեխանիզմներ, որոնք կօգնեն բարձրացնել պարտադիր վճարումների սվազագույն շեմը: Սա կօգնի պայքարել ֆինանսական միջոցների պակասի դեմ և ապահովել աղբահանման պատշաճ ծառայությունների մատուցում բոլոր բնակիչների համար: